

四庫全書薈要·乾隆御覽本

經部

欽定四庫全書薈要

經部
儀禮集說卷十二

臣紀昀詳校

詳校官編修臣程嘉謀



儀禮集說卷十二

元 敖繼公 撰

禮第十二

注 曰喪於五禮屬凶

繼公謂此與下篇言士之子為父喪自始死以至既葬之禮

士喪禮死于適室無用斂衾

適丁厝反 無火吳反 斂力艷反 下皆同

注曰適室正寢之室也疾者齊故於正寢焉疾時處北墉下死而遷之當墉下有牀衽憫覆也歛衾大歛所并用之衾衾被也小歛之衾當陳喪大記曰始死遷尸于牀憫用歛衾去死衣

繼公謂遂卒矣乃遷尸于牀而憫用歛衾故喪禮以此為始

右始死

復者一人以爵弁服簪裳于衣左何之扱領于帶

簪側林反

何胡我反
扱初洽反

注曰復者有司招魂復魄也天子則夏采祭僕之屬
諸侯則小臣為之爵弁服純衣纁裳也禮以冠名服
簪連也

疏曰簪裳于衣取其便

繼公謂爵弁士之上服也故復用之左手何之而空
右手為登梯備顛蹙也

升自前東榮中屋北面招以衣曰臯某復三降衣于

前

注曰北面招求諸幽之義也。臯長聲也。某死者之名也。復反也。降下之也。喪大記曰：凡復男子稱名，婦人稱字。

繼公謂前東榮者東方之南榮也。屋有二楹，故每旁各有南榮北榮，中屋屋脊之中也。

受用篋升自阼階以衣尸。
衣於既反下衣尸同

注曰受者受之於庭也。復者其一人招則受衣亦一

人也人君則司服受之衣尸者覆之若得魂反之
繼公謂升自阼階象其反也既則降自西階 案注
以衣尸為覆之者蓋以下文禭者入衣尸之禮推之
也

復者降自後西榮

後西榮西方北榮也降於此者與升時相變也下文
設奠之類升降異階者其義皆然

右復

楔齒用角柶綴足用燕几

楔悉結反
綴知劣反

注曰自是行死事楔齒為將舍恐其口閉急也綴猶
拘也

繼公謂楔柱也綴足用几欲拘其足使之正也燕几
平生燕居時所馮者

右楔齒綴足

奠脯醢醴酒升自阼階奠于尸東

奠脯醢醴酒者謂奠用此四物也此奠之而已無他

禮儀故曰奠也死而奠之如事生也此時尸南首東
乃其右也奠於其右若便其飲食然記曰即牀而奠
當牖其升之序亦醴先而酒脯醢從與既奠則降自
西階

右始死之奠

惟堂

此惟堂為尸未設飾也惟之節其南北蓋近堂廉而
東西則近兩階與

右惟堂

乃赴于君主人西階東南面命赴者拜送

注曰赴走告也

繼公謂經惟言赴于君之儀如此則是古者士大夫赴告之禮惟止於其君而已

有賓則拜之

注曰其位猶朝夕哭位矣

繼公謂賓士來弔者也此因事見之乃拜之也既拜

則入不即位

右命赴者

入坐于牀東衆主人在其後西面婦人俠牀東面

俠音夾

注曰婦人謂妻妻子姓也亦適妻在前

繼公謂至是方云坐則先時主人亦立也衆主人在其後尊主人亦為室中淺隘衆主人齊衰大功之親也若有斬衰者亦存焉下經云衆主人免記云衆主人布帶則是衆主人乃主言齊衰大功者

親者在室

注曰謂大功以上者

繼公謂此親者繼婦人而言則是亦專指婦人矣下篇曰主婦及親者由足西面是也言在室則不必皆東面始死之牀當牖下少近於西墉

衆婦人戶外北面衆兄弟堂下北面

注曰衆婦人衆兄弟小功以下

右哭位

君使人弔徹惟主人迎于寢門外見賓不哭先入門右
北面

注曰使人士也使者至使人入將命乃出迎之寢門
內門也

繼公謂喪不迎賓惟於君及君使則迎之此不出外
門者別於君之自來也先入門右道之徹惟為君命
變也事畢復設之

弔者入升自西階東面主人進中庭弔者致命

注曰主人不升賤也致命曰君聞子之喪使某如何
不淑

繼公謂此西方中庭也主人雖在下弔者猶東面禮
之也小歛以前主人位在西方

主人哭拜稽顙成踊

注曰成踊三者三

繼公謂謝君命也既拜稽顙而成踊惟於君及君命
則然其餘則否拜稽顙者一拜而遂稽顙也不再拜

稽首者喪禮宜變於吉也稽顙與稽首之儀略同惟右手在上而以顙加之為異耳男子吉拜尚左手喪拜尚右手婦人反是容經曰拜以磬折之容吉事尚左凶事尚右

賓出主人拜送于外門外

拜送一拜送之也此與下篇云拜送者皆然迎不拜而一拜送之皆喪禮異也凡拜喪賓不再拜

君使人禭徹惟主人如初禭者左執領右執要入升致

命主人拜如初

禭音遂要一
違反下並同

注曰禭之言遺也致命曰君使某禭

繼公謂禮別更端則弔禭不同時也衣服曰禭此執
衣如復則是衣裳具且簪裳於衣也

禭者入衣尸出主人拜送如初

衣尸亦覆於復衣之上與

唯君命出升降自西階遂拜賓有大夫則特拜之即位
于西階下東面不踊大夫雖不辭入也

惟君命出小斂以前則然若小斂之後雖不迎賓亦
出送賓矣升降自西階自此至葬其禮然也於大夫
云特拜見於士亦旅之也即位于西階下此非正位
因事而出乃在是耳不踊者明本不為賓出也主人
既即位大夫宜辭之謂不必以已故而留於外也既
辭則主人乃入大夫若或不辭主人猶入矣

右君使人弔禭

親者禭不將命以即陳

注曰大功以上有同財之義也

繼公謂不將命不將命于主人也云不將命則是亦使人為之矣即陳者就於所陳之處謂房中也既夕禮曰若就噐則坐奠于陳

庶兄弟禭使人以將命于室主人拜于位委衣于尸東
牀上

注曰庶兄弟即衆兄弟也變衆言庶容同姓耳將命曰某使某禭位室中位也

繼公謂云庶者蓋兼衆兄弟外兄弟言也既小斂拜
禭者則稽顙此惟拜而已者以其與君禭同節宜遠
辟之尸東床上奠之北也委於此者辟君禭且不必
其用之也既將命而又不以即陳亦遠辟親者之禮
朋友禭親以進主人拜委衣如初

親以進亦自釋其辭主人拜亦不答之與弔賓同也
親者禭不將命庶兄弟將命不親致朋友則親致之
蓋親則禮略疏則禮隆聖人之意然爾

退哭不踊

注曰主人徒哭不踊別於君祔也

繼公謂主人於庶兄弟之使者與朋友之退也則哭而不踊朋友退反賓位使者退則出矣

徹衣者執衣如祔以適房

注曰凡於祔者出有司徹衣

右庶祔

為銘各以其物亡則以緇長半幅耜末長終幅廣三寸

書銘于末曰某氏某之柩

亡音無長並直亮反下不出者並同柩丑貞反廣古曠反

下並

同

注曰銘明旌也雜帛為物大夫士之所建也以死者為不可別故以其旗識之亡無也半幅一尺終幅二尺經赤也在棺為柩

繼公謂銘書其名者以卒哭乃諱故也物說見鄉射記

竹杠長三尺置于西階上

注曰杠銘種也

繼公謂置卧而縮置之

甸人掘坎于階間少西為堡于西牆下東鄉

掘其月反
堡音後鄉

許亮反
下並同

注曰堡塊竈西牆庭中之西

繼公謂少西者其四分階間一在西與

右為銘掘坎為堡

新盆紫瓶廢敦重鬲皆濯造于西階下

敦音對重直龍
反鬲音居下並

同造七
報反

注曰新此瓦器五種者槃承湏濯瓶以汲水也廢敦敦無足者重鬲鬲將縣重者也濯滌溉也造至也猶饌也

繼公謂此五種者蓋當階少西而北上也云造者明濯於他處五者不言其數略之盆敦鬲所用見後

陳襲事于房中西領南上不綃

綃側
庚反

注曰襲事謂衣服也綃讀為絳屈也江沔之間謂縈

收繩索為綵

繼公謂事猶物也言襲事而不言衣者衣少於他物也惟言西領主於衣也其他物亦上端鄉西必西領者以尸在室也士冠禮曰陳服于房中西墉下東領此西領者其於東墉下乎不綉者一一自南而北若一列不足以盡之則復以其餘者始於明衣之東而陳之亦自南而北其次列之首與前列之末不相屬而更端別起不如物之綉屈者然也不綉者襲事少

且變於斂也

明衣裳用布

注曰所以親身為圭潔也

髻笄用桑長四寸緩中

髻音膾
緩音憂

注曰桑之為言喪也用為笄取其名也緩笄之中央以安髮

疏曰以髻為髻義取以髮會聚之意四寸者僅取安髻而已

繼公謂會髮為紒曰髻今南語猶然云髻笄者明其
不纒也生時櫛而纒乃加笄此於生時為冠內之笄
但不用桑耳其或用長笄則去之不并用也長笄者
冕弁之笄也婦人有長笄無短笄下云髻用組此不
言文略耳

布巾環幅不鑿

注曰環幅廣袤等也

繼公謂布巾不鑿士之制然也此云不鑿則有當鑿

者矣鑿者其君禮與

掩練帛廣終幅長五尺析其末

析悉
厯反

注曰掩裹首也析其末為將結於頤下又還結於項

中

繼公謂析其末者兩端皆析而為二也

瑱用白纊

瑱他殿反
纊音曠

注曰瑱充耳纊新綿

疏曰生時人君用玉臣用象今死者直用纊塞耳而

已異於生也

慎目用緇方尺二寸經裏著組繫

慎於營反著朱呂反下並同

注曰慎目覆面者也慎讀若葛藟縈之之縈著充之以繫也組繫為可結也

疏曰四角有繫於後結之

繼公謂此雖覆面之物然以慎目為名其義似主於目也

握手用玄纁長尺二寸廣五寸牢中旁寸著組繫

牢依注音

樓

注曰牢讀為樓樓謂削約握之中央以安手也

疏曰此衣在手故言握手廣五寸牢中旁寸則中央廣三寸也中央足容四指指一寸則四寸四寸之外更有八寸皆廣五寸也

繼公謂牢字未詳姑從舊註此繫與決繫惟一而已

決用正王棘若擇棘組繫續極二

擇音澤

注曰正善也王棘與擇棘善理堅办者皆可以為決

極以沓指放弦今不挈也

繼公謂決與極皆用於右手象生時所有事者也決著右擘極韜食指將指生以象骨為決韋為極死以是二者為之明不用也士生時所用韋極之數無聞以此經推之則亦用二也是其降於君者與然則君之喪其用纊極亦三矣

冒緇質長與手齊經殺掩足

冒眉報反
殺所界反

注曰冒韜尸者制如直囊上曰質下曰殺質正也其

用之先以殺韜足而上後以質韜首而下齊手喪大
記曰君錦冒黼殺緹旁七大夫玄冒黼殺緹旁五士
緇冒緹殺緹旁二凡冒質長與手齊殺三尺
繼公謂殺者殺長於質也

爵弁服純衣皮弁服

純如
字

注曰純衣者黼裳古者以冠名服死者不冠

祿衣

祿他
亂反

此如玄端之衣裳而深衣制也

緇帶鞅鞅竹笏笏音忽

笏之用與其制玉藻詳矣

夏葛屨冬白屨皆總縗絢純組綦繫于踵

純音準綦音其繫音計

注曰冬皮屨變言白者明夏時用葛亦白也此皮弁

之屨士冠禮曰素積白屨以冠柎之縗絢縗純純博

寸綦屨係也所以拘止屨也綦讀如馬絆綦之綦

繼公謂踵屨後也以其當足踵之處故因以名之以

綦相繫于此欲其斂也及著之乃繫于跗鞞用爵弁

之鞞屨用皮弁之屨以二服尊也

庶祿繼陳不用

注曰庶衆也不用不用襲也

疏曰庶祿即上經親者祿庶兄弟祿朋友祿皆是繼陳謂繼襲衣陳之

繼公謂庶祿親朋所遺故不可以不陳襲事所用有限故此不必用小斂大斂之衣放此

貝三實于筭

注曰貝水物古者以為貨江水出焉

稻米一豆實于筐

注曰豆四升

沐巾一浴巾二皆用綌于笄

注曰浴巾二者上體下體異也

繼公謂沐巾以晞髮浴巾以去垢於笄不言實文省下放此三巾共一笄

櫛于篔浴衣于篋

注曰浴衣已浴所衣之衣以布為之其制如今通裁
疏曰以其無殺故漢時名為通裁

皆饌于西序下南上

注曰皆者皆貝以下

繼公謂必南上者便其取之先後也

右陳沐浴襲飯含之具

管人汲不說緇屈之

說吐活反
緇均必反

注曰屈縈也

疏曰聘禮記曰管人為客三日具沐五日具浴此為死者故亦使之汲水也

繼公謂緇瓶之綆也此下當有盡階不升堂授祝之事不著之者蓋文脫耳

祝淝米于堂南面用盆

淝西
歷反

注曰祝夏祝也淝沃也

管人盡階不升堂受潘煮于塗用重鬲

盡子忍反下
同潘音番

注曰盡階三等之上喪大記曰管人受沐乃煮之甸

人取所徹席西北扉薪用爨之

繼公謂受之於祝也其以重鬲受之與

祝盛米于敦奠于貝北

盛音成

注曰復於筐處

士有冰用夷槃可也

注曰謂夏月而君加賜冰也夷槃承尸之槃喪大記
曰君設大槃造冰焉大夫設夷槃造冰焉士併瓦槃
無冰設床禮第有枕

繼公謂言此於將沐浴之前蓋謂或得以此夷槃為沐浴之用也士若賜水則有夷槃故因而用之於此既則以盛水而寒尸也是句之上似當更有設槃之文此特其後語耳

外御受沐入

注曰外御侍從者沐管人所煮潘也

疏曰外御對內御為名

繼公謂受沐亦於堂上管人亦盡階不升堂授之此

當更有管人汲而授浴水之事亦文不具也喪大記
曰管人汲不說編屈之盡階不升堂授御者御者入
浴受潘與水皆以盆

主人皆出戶外北面

注曰象平生沐浴裸裎子孫不在旁主人出而禴第
疏曰袒第去席盪水便也

繼公謂是時婦人亦皆出經不言略之出則立於房
矣

乃沐櫛拒用巾

拒音振

注曰拒拭也

浴用巾拒用浴衣

注曰喪大記曰御者二人浴浴水用盆沃水用料

湏濯棄于坎

湏乃亂反
濯直孝反

注曰沐浴餘潘水中櫛浴衣亦并棄之

蚤揃如他日

蚤音爪
揃音翦

注曰蚤讀為爪斷爪揃鬚也人君則小臣為之他日

平生時

簪用組乃筭設明衣裳

注曰用組束髮也

主人入即位

注曰已設明衣可以入也

繼公謂主人入則衆主人及婦人亦皆入即位也

右沐浴

商祝襲祭服祿衣次

注曰商祝祝習商禮者襲布衣牀上牀次含牀之東
衽如初也喪大記曰含一牀襲一牀遷尸於堂又一
牀

繼公謂襲謂布衣而將襲之也爵弁助祭於君之服
也皮弁為君祭蜡之服也士祭於已用玄端此祿衣
雖以當玄端然非其本制故不在祭服之中先布祭
服美者在外也襲斂之屬使商祝其義未聞

主人出南面左袒扱諸面之右盥于盆上洗貝執以入

宰洗柶建于米執以從

注曰俱入戶西鄉也

疏曰扱諸面之右謂扱左抽於右扱之下帶之上也
面前也

繼公謂左袒為當用左手也盥于盆上以盆承盥水
也洗貝洗柶亦如之執執筭執敦也建亦謂以葉鄉
上案注云俱入戶西鄉者謂俟商祝既有事乃受
貝米也

商祝執巾從入當牖北面徹枕設巾徹楔受貝奠于尸西

注曰當牖北面值尸南也如商祝之事位則尸南首明矣

繼公謂商祝北面當尸首者有事於尸故也凡非有事於尸者則不敢當其首此所徹設皆為飯事至也設巾者慮孝子見其親之形變而哀或不能飯含也楔楔齒之角柶也因其用而別名之以別於扱米之

柩也既設中乃徹楔是中之所覆不遠於口矣奠貝于尸西蓋在主人所坐處之南

主人由足西牀上坐東面

由足西自牀北而西也凡過尸柩而西東者必由其足敬也不坐于尸東辟奠位

祝又受米奠于貝北宰從立于牀西在右

注曰祝受貝米奠之口實不由足也米在貝北便扱者也

繼公謂奠米于貝北亦南上也宰從立者俟事畢而有所徹也記曰夏祝徹餘飯則宰其徹貝筭與

主人左扱米實于右三實一貝左中亦如之又實米唯盈

注曰右尸口之右惟盈取滿而已

繼公謂左手不便於用乃用之者由下飯含之順也主人東面坐若用右手則必反用其柶且加手於其親之面皆非孝敬之道故不為也先實米為貝藉也

又實米唯盈象食之飽也先右次左次中禮之序然也實米所謂飯也實貝所謂含也

主人襲反位

注曰襲復衣也位在尸東

右飯含

商祝掩瑱設幘目乃屨綦結于跗連紃

跗音孚

注曰跗足上也以餘組連紃止足折也

繼公謂既去巾乃為之也掩瑱皆謂設其物也設掩

者既結願下即還結項中急欲覆其形也掩其前後而兩旁猶開故可以瑱慎目當面設之加於掩之上交結於後既設此則掩旁亦固矣

乃襲三稱

稱尺搯反
下並同

注曰遷尸於襲上而衣之凡衣死者左衽不紐

繼公謂襲亦取復衣之義浴時去衣故於此加衣焉曰襲三稱者爵弁服一也皮弁服二也祿衣三也衣裳具謂之稱襲不言設牀不言布衣又不言遷尸經

文略也襲牀當在戶牖之間

明衣不在筭

筭數也不言裳者文省耳此乃死者親身之衣襲故不在數中言之者嫌其衣裳具亦當成稱也

設鞆帶搢笏

注曰鞆帶韎鞆緇帶不言韎緇者省文搢笏於帶之右旁

設決麗于擘自飯持之設握乃連擘

擘鳥亂反

注曰飯大擘指本也決以韋為之藉有彊彊內端為
紐外端有橫帶設之以紐掇大擘本也因沓其彊以
橫帶貫紐結之

繼公謂擊字未詳以此文意求之或是巨擘之別名
麗附也飯字亦未詳且從舊註持謂繞而固之也蓋
設決于大擘指而以其繫自指本貫紐繞而固之及
設握乃以握之繫與擊之決繫相結則擊與握相連
而不開矣既設決乃設極而後設握不言設極亦文

省也此惟右手設握而左手則否其特重平日之便於用者乎或曰飯當作後謂指後也未知是否設握說見記

設冒橐之懶用衾

注曰橐韜盛物者取事名焉衾者始死時斂衾

巾柶蟻埋于坎

柶音蟻

注曰坎至此築之也

繼公謂巾飯時覆面之中也柶楔齒及扱米者也蟻

櫛餘之髮及所揃鬚也蚤所斷手足爪也埋者亦為人褻之將浴辟奠既襲則反之

右襲

重木刊鑿之甸人置重于中庭參分庭一在南

注曰刊斲治鑿之為縣簪孔也士重木長三尺

繼公謂木刊鑿之者謂以木為之而加刊鑿也鑿謂鑿其前為二孔而以簪貫之為縣高之用也 案注云縣簪者謂縣高之簪也

夏祝鬻餘飯用二鬲于西墻下

鬻音
場

注曰夏祝祝習夏禮者也鬻餘飯以飯尸餘米為鬻也重主道也士二鬲則大夫四諸侯六天子八繼公謂鬻者為粥之名此用夏祝其義亦未聞

冪用䟽布久之繫用鞞縣于重冪用葦席北面左衽帶用鞞賀之結于後

久如字舊音久非
鞞音今縣音玄

冪用䟽布以布覆萬也既夕禮曰木桁久之然則久者乃以物承他器之稱此久不言其物則是因以所

幕者為之與既以布幕其上又承其下乃以鞅繫之而懸於重前之簪也鞅字從革似當為革之屬幕用葦席以席蔽重之前後也北面謂席之兩端皆在北也左衽者右端在上而西鄉象死者之左衽也帶用鞅者以鞅中束其席如人之帶然因以名之後謂重之南也重主道也故言面言衽與帶以見其義云注云賀加也

祝取銘置于重

注曰祝習周禮者也

繼公謂未用之權置于此置之蓋杠在其後銘在其前

右重

厥明陳衣于房南領西上績絞橫三縮一廣終幅析其

末

絞戶交反
下皆同

注曰絞所以收束衣服為堅急者也以布為之橫者
三幅從者一幅析其末者令可結也

疏曰喪大記云凡陳衣者實之篋取衣者亦以篋升
降自西階

繼公謂此雖有他物而衣居多故惟以陳衣言之南
領變於襲亦以既小斂則尸在堂也衣南領則絞與
衾亦皆北陳矣績者前列自西而東次列自東而西
其下皆然如物之績屈也絞橫三縮一順其用之時
而陳之也析其末者析其兩端為二如掩之制然絞
言廣不言長取節於人其度不定也

緇衾頰裏無統

頰丑貞反與經通統都敢反

注曰統被識也歛衣或倒被無別於前後可也凡衾制同皆五幅也

繼公謂衾無統似亦以此別於生此云無統則有有統者矣

祭服次

祭服蓋指玄端以上而言也士玄端而祭於已助祭則朝服焉襲用爵弁服皮弁服祿衣各一稱故惟以

二弁服為祭服此斂衣多矣宜用朝服玄端也

散衣次

散息但反
下皆同

注曰祿衣以下袍繭之屬

凡十有九稱

注曰祭服與散衣

陳衣繼之

謂主人之衣及庶禭也

不必盡用

注曰取稱而已不務多

繼公謂此惟指繼陳者也嫌陳之則必用之故云然
右陳小斂衣

饌于東堂下脯醢醴酒冪奠用功布實于簞在饌東

注曰凡在東西堂下者南齊坫

繼公謂功布大功小功布之通稱未審其以何者用
之也下於大斂之奠乃云東方之饌兩瓦甒其實醴
酒然則此醴酒惟在解與

設盆盥于饌東有巾

注曰為奠者設盥也

繼公謂盥盛盥水之器也盆盛棄水

苴經大搨下本在左要經小馬散帶垂長三尺牡麻經

右本在上亦散帶垂皆饌于東方

苴七
如反

注曰苴經斬衰之經也苴麻者其貌苴以為經服重者尚麤惡要經小馬五分去一牡麻經者齊衰以下之經也牡麻者其貌易服輕者宜差好也散帶之垂

者男子之道文多變也

繼公謂左本右本纓皆在左也麻所重者本經所重者纓其麻經以本為纓明其最重也牡麻經有本而不以為纓明其差輕也纓皆在左者左尊右卑重者宜居尊處也散謂不絞之也此垂謂帶下也云帶垂又云長三尺見其帶下之長與大帶同也大帶說見首篇東方謂序東下云經于序東是也其餘經帶亦饜于此以經無本不纓而帶不散垂故不言之

婦人之帶牡麻結本在房

注曰婦人亦有首經但言帶者記其異

繼公謂此謂婦人凡帶之有本者皆然斬衰之帶亦在其中矣是時帶亦未絞但結其本以別於男子耳其首經亦皆與男子同婦人斬衰之帶所以不與其首經皆用苴麻者以其卒哭無變至祥乃除故聖人權其前後輕重之宜即於始死之時用牡麻為之而但以首經見斬衰之義也此所饌者其在西房與

牀第夷衾饌于西北南

第壯
里反

注曰第箒也夷衾覆尸之衾喪大記曰自小斂以往用夷衾夷衾質殺之裁猶冒也

繼公謂尸夷于堂乃設此衾故以夷衾名之不以斂故別饌之

西方盥如東方

注曰為舉者設盥也如東方者亦用盆布巾饌於西堂下

陳一鼎于寢門外當東塾少南西面

當東塾亦在其南也少南者明其稍遠之不北面喪奠禮異也

其實特豚四鬣去蹄兩胎脊肺設扃鼎鼎西末素俎在

鼎西西順覆匕東枋

鬣託厝反去起
呂反胎音博

注曰胎脅也素俎喪尚質既饌將小斂則辟襲奠今

文鬣作剔

繼公謂此鼎實所謂合升者也四鬣兩肩兩髀也四

者惟去其蹄甲明其餘不去也胎似是諸脅之總名
惟言脊是不分之矣體骨合為七段乃豚解者之正
法也又以下禮攷之此設鼎乃設扃而云設扃鼎者
文順耳鼎西末俎西順已東枋皆統於鼎而順之俎
在鼎西如其載時之位

右陳經帶噐饌

士盥二人以並東面立于西階下

注曰立俟舉尸也

布席于戶內下莞上簟

莞音官

注曰有司布斂席也

繼公謂此席布于地也喪大記曰含一牀襲一牀遷尸于堂又一牀用牀者止於是耳

高祝布絞衾散衣祭服祭服不倒美者在中

注曰斂者趨方或俱倒衣裳祭服尊不倒之也

繼公謂美者猶尊者也祭服以尊者為美云在中者據斂時而言也若於此時則但為上下之次耳爵弁

服最尊在上餘亦以尊卑為次

士舉遷尸反位

注曰遷尸於服上

繼公謂反位待後事也位猶在西階下

設牀第于兩楹之間衽如初有枕

注曰衽卧席也亦下莞上簟

繼公謂楹間東西節也宜於楹為少北

卒斂徹帷

注曰尸已飾

繼公謂斂之言藏也既襲而又加衣衾之類焉所以深藏其體也故曰斂下放此

主人西面馮尸踊無筭主婦東面馮亦如之

馮音憑
下皆同

馮謂以身親而扶持之哀甚而踊則無筭

主人髻髮袒衆主人免于房

髻音括
免音問

注曰喪服小記曰斬衰髻髮以麻免而以布以用麻布為之

繼公謂檀弓曰始死羔裘玄冠者易之而已易者謂易之以素冠深衣也然則始死之服主人以下皆同而未暇有所別異今既小斂主人乃去冠與纚而以麻為髻髮衆主人以下乃去冠與纚而以布為免二者皆所以代冠也其制雖不可攷然以意求之疑其度但足以繞紒而已以其無纚故謂之髻髮言括結其髮也以其無冠故謂之免言因免冠而為之也小斂之日喪事方始乃以二者別親踈而復以經帶之

差繼之曲禮曰生與來日其此之謂乎于房兼髻髮者言也必于房者宜與髻者異處也免不言袒可知
婦人髻于室

曾子問言婦為舅姑始死之服布深衣縞總則去笄而纚自若矣是乃將齊衰者也以始死男子之服準之則此時婦人將斬衰而下者之服皆當如此齊衰者之為也髻者去笄總與纚而露紒也至是而當髻者乃髻其不當髻者但去笄總耳當髻者妻也妾也

女子子與婦也非是雖三年者猶不髻此時當髻者皆在室故於焉為之由便也婦人之髻與否喪服經記見之矣

士舉男女奉尸俛于堂爰用夷衾男女如室位踊無筭注曰俛之言尸也夷衾覆尸柩之衾也堂謂楹間牀第上也

繼公謂士舉舉尸首足也男奉其右女奉其左也喪大記夷作俛是俛夷同也爰用夷衾者禮貴相變且

斂衾當以陳也夷衾不陳此衾云夷者以其用之於尸而不以斂也室位馮尸之位

主人出于足降自西階衆主人東即位婦人阼階上西面主人拜賓大夫特拜士旅之即位踊襲經于序東復位

注曰拜賓鄉賓位拜之也即位踊東方位序東東夾前

疏曰衆主人雖無降階之文當從主人降自西階主

人就拜賓之時衆主人遂東即位於阼階下主人位南西面也云復位者復阼階下西面位

繼公謂阼階上非婦人之正位於主人之降乃居之者辟賓客之行禮者也後遂以之為節主人拜賓鄉其位特拜者每人各一拜之也旅之者其人雖衆惟三拜之而已經著經帶也

右小斂

乃奠

乃修奠事也其事在下

舉者盥右執匕卻之左執俎橫攝之入阼階前西面錯

錯俎北面

錯七故反
下並同

注曰舉者出門舉鼎者右人以右手執匕左人以左手執俎因其便也攝持也錯俎北面俎宜西順之

疏曰各以內手舉鼎外手執匕故云便

繼公謂舉者盥即執匕俎是亦盥於門外矣經不見設此盥者略之俎錯於鼎西

右人左執匕抽扃于左手兼執之取鼎委于鼎北加扃
不坐

注曰抽扃取鼎加扃於甬上皆右手

乃匕載載兩髀于兩端兩肩亞兩脅亞脊肺在於中皆
覆進抵執而俟

注曰匕右人也載左人也亞次也皆覆為塵抵本也
進本者未異於生也骨有本末

繼公謂此時匕者西面于鼎東載者北面于鼎西南

兩端俎之前後也兩肩亞各次於髀也兩肱亞各次於肩也脊肺在於兩肱之中脊東而肺西也俟者俟同升上言四鬐去蹄則前體乃肩臂膈後體乃髀肱胙也此惟以肩髀為稱者其體不分故以上包下也皆覆亦以別於生也

夏祝及執事盥執醴先酒脯醯俎從升自阼階丈夫踊甸人徹鼎巾待于阼階下

注曰執事者諸執奠事也巾功布也執者不升已不

設祝既錯醴將受之

疏曰公食大夫禮云甸人舉鼎順出奠于其所

繼公謂執醴者祝也俎亦升自阼階喪奠禮異也升而丈夫踊節也凡奠時丈夫婦人之踊皆以奠者之往來為節

奠于尸東

先言其所奠之處下乃奠之

執醴酒北面西上

注曰執醴酒者先升尊也立而俟後錯要成也

豆錯俎錯于豆東立于俎北西上

豆兼邊言也爾雅曰竹豆謂之邊其錯之邊脯先設而在南也俎北之位執脯者在西

醴酒錯于豆南

醴在北也記曰兩甒醴酒酒在南此位亦當如之既夕禮曰醴酒在邊西北上

祝受巾巾之由足降自西階婦人踊奠者由重南東丈

夫踊

注曰巾之為塵也東反其位

繼公謂祝既受巾巾之即由足而降明不立于俎北之位祝降而執事者從之由重南而東也

賓出主人拜送于門外

注曰廟門外也

繼公謂凡喪賓皆於既奠乃出

乃代哭不以官

注曰代更也孝子始有親喪悲哀憔悴禮防其以死傷生故至此使之更哭不絕聲而已

繼公謂不以官者下大夫也不以官之尊卑為序則但以親踈為之喪大記曰大夫官代哭不縣壺士代哭不以官

右小斂奠

有禭者則將命擯者出請入告主人待于位

注曰喪禮略於威儀既小斂擯者乃用辭出請之辭

曰孤某使其請事

繼公謂此禴者惟謂使人禴者也

擯者出告須以賓入

注曰須亦待也出告之辭曰孤某須矣

繼公謂以賓入帥之也

賓入中庭北面致命主人拜稽顙賓升自西階出于足
西面委衣如于室禮降出主人出拜送

亦西方中庭也致命之禮施於主人也乃北面者凡

喪禮唯致命於堂乃東面其他則否亦異於吉禮也
禭者親友殷勤之意故為之稽顙以重謝之此非君
禭之節故無嫌於室禮謂委衣于尸東牀上也主人
出拜送亦於廟門外小斂以後主人於喪賓則出送
之惟不迎賓耳

朋友親禭如初儀西階東北面哭踊三降主人不踊
初儀拜送以上之禮也尸在楹間故於西階東北面鄉
之哭踊此則異於使人禭者也主人不踊惟哭而已

襪者以褶則必有裳執衣如初徹衣亦如之升降自西

階以東

褶音牒

注曰帛為褶無絮雖復與禪同有裳乃成稱不用表也
也以東藏以待事也

繼公謂褶褶衣也裏衣之裕者也云則必有裳者嫌其非類可以不必用之也此但取衣裳具乃成稱之義故須有之褶有裳亦簪之徹衣者以東變於小斂以前之禮

右襚

宵為燎于中庭

注曰燎大燄在地曰燎執之曰燭

厥明滅燎陳衣于房南領西上績絞給衾二君襚祭服散衣庶襚凡三十稱給不在筭不必盡用

注曰衿單被也衾二者始死斂衾今又復制也小斂衣數自天子達大斂則異矣

繼公謂祭服散衣皆主人之衣也後言庶襚則是庶

襚之中雖有上服猶在主人散衣之後也云紵不在
筭則衾在筭矣不言絞者狹小於紵不在筭可知不
必盡用亦謂庶襚繼陳或出於三十稱者也喪大記
曰大斂布絞縮者三橫者五又曰絞一幅為三不辟
紵五幅為純

東方之饌兩瓦甒其實醴酒角觶木柶豆兩其實葵
菹芋羸醢兩邊無滕布巾其實栗不擇脯四脰

甒苦割
反羸音

螺滕音滕
脰大頂反

注曰此饌但言東方則亦在東堂下也既白也齊人
或名全菹為芋滕緣也詩云竹柲緄滕布巾籩巾也
籩豆具而有巾盛之也特牲饋食禮有籩巾

繼公謂記言設於東堂下南順齊于坵饌于其上
者正指東方之饌也始死之奠用吉噐小斂用素俎
至是乃用既豆而籩無滕皆以漸變之芋未詳記曰
凡籩豆實具設皆巾之亦指此時也乃獨於籩見之
者嫌乾物或可不必巾也菹云芋栗不擇脯四脰亦

皆變於吉也

奠席在饌北斂席在其東

奠席葦席也周官司几筵曰凡喪事設葦席斂席亦
莞與篔也其謂奠席也此二席皆不在於大斂之奠
在室遠於尸柩故始用席以存神也

右陳大斂衣席及殯奠

掘埧見衽

埧以二反
見賢過反

注曰埧埋棺之坎也掘之於西階上衽小要也喪大

記曰君殯用輜櫬至于上畢塗屋大夫殯以博櫬置
于西序塗不暨于棺士殯見衽塗上帷之又曰君蓋
用漆三衽三束大夫蓋用漆二衽二束士蓋不用漆
二衽二束

繼公謂言其肆之深淺以見衽為度也此肆亦在西
序下其南蓋近於序端

棺入主人不哭升棺用軸蓋在下

軸直
六反

注曰軸輶軸也軸狀如轉轆刻兩頭為輶輶狀如長

牀穿程前後著金而闕軸焉輓而行

繼公謂蓋在下者卻於棺之下也棺既升則入于肆
中而蓋則置於序端與 案注云軸狀如轉轆者轆
猶輪也以木闕其轆之中央而引之則轆由此而轉
故以轉轆名之蓋漢時語也謂軸狀如之以今物曉
時人也軹謂軸之兩末闕輪之處也竊詳注說蓋謂
此軹之旁共有四輪前後各二又各有一軸以橫貫
其程與輪也鄭氏此說未必有據亦但以意言之

熬黍稷各二筐有魚腊饌于西坵南

熬音教

有魚腊謂每筐皆有之也此四物者擬用於肆中故饌於此孝子以尸柩既殯不得復奠于其側雖有奠在室而不知神之所在故置此於棺旁以盡愛敬之心也然不以食而用熬穀不以牲而用魚腊亦所以異於奠也與

右為殯具

陳三鼎于門外北上豚合升魚鱠鮓九腊左胖髀不升

其他皆如初

轉市轉市專
二反胖音判

腊用左胖別於吉也此腊惟豚解其髀不升亦前肩
後肫胎脊而已凡腊必去髀不以豚解體解合升胖
升而異其他皆如初謂豚體骨及鼎之面位與七俎
之陳如小斂時

燭俟于饌東

注曰饌東方之饌有燭者堂雖明室猶闇

右陳鼎

祝徹盥于門外入升自阼階丈夫踊

祝徹者題下事也此徹者多矣惟言祝見其尊者耳
是時無東堂下之盆盥故盥于門外

祝徹巾授執事者以待

設小斂奠之時執巾者待于阼階下祝就而受之然
則祝於此時亦惟以巾授之於阼階下蓋授受之節
宜同也祝既授巾乃還徹醴以待者謂執事以巾置
于饌所以待奠事之至也

徹饌先取醴酒北面

饌當作奠

注曰北面立相待俱降

繼公謂醴酒尊先取之後設先取禮相變也饌字誤當作奠案注云相待俱降謂待取俎豆者也

其餘取先設者出于足降自西階婦人踊設于序西南當西榮如設于堂

注曰堂謂尸東也

繼公謂其餘謂取籩豆俎者也先設者先取之後設

者後取之經惟言取先設者見其初者耳既取則南面西上俟執醴酒者行而從之降矣設于序西南改設之也凡徹尊者之盛饌必改設之而後去之序西南南北節也當西榮東西節也不設於東異於生也特牲饋食禮曰祝命徹俎俎豆邊設于東序下此生者之禮也此新奠設於既殯之後而舊奠乃徹於未斂之前者為辟斂故爾凡改設者賓出則徹之

醴酒位如初執事豆北南面東上

注曰如初者如其北面西上也

繼公謂醴酒亦後設故其位如初執豆俎者既設而東上俟設醴酒者畢而從之降亦由便也此奠于西堂其俟降之位東上是由饌東而南乃降自側階也然則側階南於序端矣凡升降自側階者此經皆不見之

乃適饌

注曰東方之新饌

繼公謂適東方之饌處以待事至也後放此適饌亦由主人之北

右徹小斂奠

帷堂

又將設飾也

婦人尸西東面主人及親者升自西階出于足西面袒注曰袒為大斂變也不言髻免髻髮小斂以來自若矣

繼公謂婦人尸西東面以男子將升故也取節於尸明近於牀此親者謂衆主人也男子但言西面袒是遠於尸矣然則此時主人堂上之位其在阼階上所布席之東與

士盥位如初

注曰亦既盥並立西階下

繼公謂此時不設東堂下之盥而徹者乃盥于門外似亦未必有西方之盥若然則此士亦盥于門外與

喪大記言君大斂之禮云士盥于盤上北面

布席如初

注曰亦下莞上簟

繼公謂布席之處其於階上為少西於楹為少北蓋小斂之牀大斂之席與殯肆南北之節宜同也

商祝布絞紼衾衣美者在外君禭不倒

注曰至此乃用君禭主人先自盡

繼公謂美者在外謂衣也君禭先祭服祭服先散衣

而祭服之中又各有所先後皆所謂美者在外也在外亦指斂時言之若於此時則但為在下耳君襚不倒尊也以祭服視散衣則祭服為尊以君襚視祭服則君襚為尊惟君襚不倒則祭服亦有倒者矣至是乃用君襚者大斂之禮重故以服之尤尊者為之襲而美者在外小斂而美者在中大斂又反之禮貴相變也

有大夫則告

注曰後來者也

繼公謂告謂告以主人方有事未及拜賓也非斂時則位在下來即拜之

士舉遷尸復位主人踊無筭卒斂徹惟主人馮如初主婦亦如之

復位反階下位以俟也於主人主婦既馮尸乃復升而舉尸以斂于棺也

右大斂

主人奉尸斂于棺踊如初乃蓋

注曰棺在肆中斂尸焉所謂殯也檀弓曰殯於客位
繼公謂納尸于棺則尸藏不見矣故亦以斂言之小
斂云男女奉尸此惟云主人者其殯禮之異者與
主人降拜大夫之後至者北面視肆

注曰北面於西階東

繼公謂後至者於主人既升堂而後來者也惟云降
拜大夫之後至者則於士之後至者既襲乃拜之雜

記曰當袒大夫至雖當踊絕踊而拜之反改成踊乃
襲於士既事成踊襲而後拜之不改成踊正此意也
衆主人復位婦人東復位

注曰阼階上下之位

繼公謂阼階上雖非婦人之正位以其婦者在此今
又反之故亦云復位也此復位皆當在主人拜大夫
之時無大夫後至者則在主人視殯之時

設熬旁一筐乃塗踊無筭

注曰以木覆棺上而塗之

繼公謂喪大記注引此云旁各一筐則是此經脫一各字也各各黍稷也每旁二筐黍當在南塗者以木覆棺上而塗之象葬時加土之意也

卒塗祝取銘置于殓

注曰為銘設柎樹之殓東

繼公謂置銘蓋於殓南也柎在殓中而復塗之孝子慮神疑於其柎故置銘於此若使之知其處然愛敬

之心也檀弓曰以死者為不可別已故以其旗識之
愛之斯錄之矣敬之斯盡其道焉耳

主人復位踊襲

位阼階下位也襲於序東

右殯

乃奠燭升自阼階祝執巾席從設于奧東面

注曰執燭南面巾委於席右

繼公謂周人斂用日出故既斂而室猶闇須用燭也

祝執巾與席從執燭者升而設之於奧既委巾乃設
席士虞禮曰祝巾席于室中東面凡喪奠不啟牖
祝反降及執事執饌

注曰東方之饌

繼公謂執饌以待俎而俱升也

士盥舉鼎入西面北上如初載魚左首進箸三列腊進
柢

注曰如初如小斂舉鼎執匕俎扃鼎北載之儀魚左

首設而在南鬢脊也左首進鬢亦未異於生也

繼公謂左首其首於載者為左也左首進鬢則寢右
矣魚以鬢為上腴為下進鬢猶牲之進柢也魚九而
三列則三三為列也凡俎實進上乃食生之禮喪之
初奠而若此但取其未異於生耳其後遂因而不變
又以別於吉祭云

祝執醴如初酒豆籩俎從升自阼階丈夫踊甸人徹鼎
注曰如初祝先升

奠由楹內入于室醴酒北面

注曰亦如初

繼公謂楹內東楹北也惟云醴酒北面則其餘之未設者亦西面矣此奠于室者尸柩既殯不可復奠於其側故宜在室也室事神之處也

設豆右菹菹南栗栗東脯豚當豆魚次腊特于俎北醴酒在邊南巾如初

注曰右菹菹在醴南也此左右異於魚者統於席也

醴當栗南酒當脯南

繼公謂設豆右菹豆南上也豆南上則席亦南上矣
凡設豆而與其席之所上相變者於生人耳鬼神則
否

既錯者出立于戶西西上祝後闔戶先由楹西降自西
階婦人踊奠者由重南東丈夫踊

立于戶西南面待祝出而偕行也祝後闔戶者祝錯
醴最在後故後出而因闔戶也惟云闔戶是初時牖

未嘗啟也明矣既闔戶祝西行而南執事者從之皆由楹西而降奠者由重南而東復其門東之位也祝位在門西

賓出婦人踊主人拜送于門外入及兄弟北面哭殯兄弟出主人拜送于門外

注曰小功以下至此可以歸異門大功亦存焉

繼公謂賓出而主人乃與兄弟哭殯順其親親之心也有親者宜異於朋友下云殯前北面哭

衆主人出門哭止皆西面于東方闔門主人揖就次

注曰次謂斬衰倚廬齊衰壘室也大功有帷帳小功
總麻有牀第可也

繼公謂東方之位亦北上

右殯奠

君若有賜馬則視斂既布衣君至

注曰賜恩惠也斂大斂

疏曰喪大記云君於士既殯而往為之賜大斂馬

繼公謂君欲視斂則使人告喪家故主人不敢升堂而先布絞紼衾衣以待其來喪大記曰弔者襲襲加帶經則此時君之弔服亦朝服襲襲而加經與帶矣若主人成服之後而往則弁經疑衰

主人出迎于外門外見馬首不哭還入門右北面及衆

主人袒

還音旋下
不見者同

喪禮主人不迎賓若有所迎見之則不哭蓋禮然爾上經云見賓不哭是也此於君弔既迎之於外門外

又見其馬首即不哭敬之至也言見馬首明未入巷門入門右廟門也

巫止于廟門外祝代之小臣二人執戈先二人後

注曰周禮男巫王弔則與祝前小臣君行則在前後君升則俠阼階北面凡宮有鬼神曰廟

繼公謂周官言喪祝男巫皆於王弔則前國君不得並用巫祝其在廟門外則巫前至廟門則祝前互用其一所以下天子也必用巫祝者其以與神交之故

與巫至廟門外乃止則君下之處差遠於廟門矣小
臣執戈前後以備非常

君釋采入門主人辟

采音菜辟音避下
人辟哭辟不辟同

注曰釋采者祝為君禮門神也必禮門神者明君無
故不來也禮運曰諸侯非問疾弔喪而入諸臣之家
是謂君臣為謔

繼公謂采讀為菜蓋其物之可以為豆實者如葵韭
之類是也釋菜蓋於闈西闈外釋謂奠之於地盛之

之器則用筭云主人辟於是衆主人衆賓亦皆辟位
君升自阼階西鄉祝負墉南面主人中庭

注曰祝南面房中東鄉君主人中庭進益北

疏曰祝必南面負墉鄉君者案喪大記曰君視祝而
踊祝相君之禮故須鄉君

繼公謂此東方中庭也

君哭主人哭拜稽顙成踊出

注曰出不敢必君之卒斂事

繼公謂君已哭而主人出為君既有事矣自此以下
六節每節之畢主人輒出皆為不敢久留君也喪大
記曰出俟于門外

君命反行事主人復位

注曰大斂事

繼公謂位入門右之位也此時惟將拜君乃進中庭
不然則否

君升主人主人西楹東北面

注曰命主人使之升

繼公謂升之使視斂也西楹東明其在堂中西也主人與君同在堂宜遠之

升公卿大夫繼主人東上乃斂

升之使視斂以其尊也云繼主人東上則主人之位
在楹東少南矣

卒公卿大夫逆降復位主人降出

注曰逆降者後升者先降位如朝夕哭弔之位

君反主人主人中庭君坐撫當心主人拜稽顙成踊出
注曰撫手案之凡馮尸與必踊

繼公謂反謂命之反也

君反之復初位衆主人辟于東壁南面

注曰以君將降也南面則當坵之東

繼公謂初位亦入門右位也媪在中庭故以初明之
衆主人南面西上

君降西鄉命主人馮尸主人升自西階由足西面馮尸

不當君所踊主婦東面馮亦如之

注曰君必降者欲孝子盡其情不當君所不敢與尊者所馮同處

奉尸斂于棺乃蓋主人降出君反之入門左視塗

君反主人而主人即入視塗者蓋君反之之時必以是命之也下云君命反奠亦見其一耳但言入門左則是未必在西階下也所以然者欲其出之便也

君升即位衆主人復位卒塗主人出君命之反奠入門

右

入門右即初位也先言位次言初位此復著其所者以明其非有事於中庭則東方之位皆在是也

乃奠升自西階

注曰以君在阼

君要節而踊主人從踊

要猶候也節當踊之節也此節謂執奠者始升階時卒奠主人出哭者止

卒奠謂奠者出戶時也主人於此即出矣哭者止為君將出節也

君出門廟中哭主人不哭辟君式之

注曰古者立乘式謂小俛以禮主人也曲禮曰立視五嵩式視馬尾

繼公謂式謂以手撫式也式者車前橫木也在車者若有所敬則撫之以為禮

載車畢乘主人哭拜送

注曰貳車副車也其數各視其命之等君弔蓋乘象
路曲禮曰乘君之乘車不敢曠左左必式

繼公謂凡有貳車者為毀折之備也此車惟有御右
而已主人拜送不著其處則是但於廟門外耳蓋是
時君已升車故也喪大記云拜稽顙

襲入即位衆主人襲拜大夫之後至者成踊

既送君即襲於外明其袒之久者為君在故也既即
位乃拜大夫之後至者此已禮宜更始而為之不可

於送君之餘由便拜之也此後至謂君既至而後來者

賓出主人拜送

注曰自賓出以下如君不在之儀

繼公謂惟言主人拜送是婦人於此亦不踊矣亦異於君不在之儀也

右君視大斂

三日成服杖

云成服者，鄉已經帶矣。今復以冠衰之屬足而成之也。三日者，以加經帶之日數之也。曲禮曰：生與來日，是也。喪大記曰：士之喪，二日而殯，三日之朝，主人杖，婦人皆杖。然則此蓋於未朝哭為之也。

右成服

拜君命及衆賓，不拜棺中之賜。

言於此者，明已成服，然後可為之也。君命及衆賓謂弔者也。拜之者，謝其弔已也。棺中之賜，謂襚也。不拜

禭者禭禮不為已也此謂不弔而禭者若弔禭並行則其拜亦惟主於弔凡徃拜之節其於朝奠之後乎拜之皆於其外門外所拜者不見

右謝弔者

朝夕哭不辟子卯

朝夕哭謂既殯之後丈夫婦人於每日之朝夕皆哭于殯宮其禮於下見之子卯之說未詳

婦人即位于堂南上哭丈夫即位于門外西面北上外

兄弟在其南南上賓繼之北上門東北面西上門西北

面東上西方東面北上主人即位辟門

辟音開

注曰外兄弟異姓有服者也辟開也

繼公謂即位于堂阼階上也丈夫衆主人衆兄弟也
同姓異姓之親及賓客雖以親疏為序列於東方而
所上相變明其不相統也門東北面西上與西面北
上者相變也門西北面東上與東面北上者相變也
以下文攷之則此東方之賓卿大夫也門東諸公也

門西他國之異爵者也然則西方者其士與門東門
西外門內之左右也列定而主人乃即位於東方之
北

婦人拊心不哭

拊心不哭見其悲哀而未敢哭也所以然者以男子
未哭故也

主人拜賓旁三右還入門哭婦人踊

旁三謂鄉賓所立之方而三拜之也於內位之拜別

其尊卑故於此略之總旅拜而已以序言之先南面拜乃東面拜西面拜既則右還而入門也嫌其由便故言右還以明之婦人但言踊以踊見哭也哭有不踊踊無不哭者

主人堂下直東序西面兄弟皆即位如外位卿大夫在主人之南諸公門東少進他國之異爵者門西少進敵則先拜他國之賓凡異爵者拜諸其位

注曰賓皆即此位乃哭盡哀止主人乃拜之如外位

矣兄弟齊衰大功者主人哭則哭小功總麻亦即位
乃哭上言賓此言卿大夫明其亦賓耳少進前於列
他國卿大夫亦前於列尊之拜諸其位就其位而拜
繼公謂此位與外位同故上言其位是著其人以互
見之上言賓繼外兄弟此言卿大夫在主人之南明
外兄弟以上皆少退於主人亦互見之也門東又有
私臣之位門西又有公有司之位故諸公與他國異
爵者皆少進以別之特牲記曰公有司門西北面東

上私臣門東北面西上此位亦當如之也敵則先拜
他國之賓惟謂異爵者若士則否以其同國異國者
皆同在西方之位又旅拜之亦不宜異也他國之異
爵者謂來聘若從君來朝者也凡凡諸公卿大夫也

右朝哭

徹者盥于門外燭先入升自阼階丈夫踊

徹者徹既殯之宿奠者言燭先入則徹者繼之可知
然則此時燭亦俟於外矣檀弓曰朝奠日出故用燭

祝取醴北面取酒立于其東取豆籩俎南面西上祝先出酒豆籩俎序從降自西階婦人踊

祝已取醴北面立已取酒者亦北面立于其東西上也餘人已取豆籩俎南面西上蓋立于神席之前不敢以由便而變位也

設于序西南直西榮醴酒北面西上豆西面錯立于豆北南面籩俎既錯立于執豆之西東上酒錯復位醴錯于西遂先由主人之北適饌

注曰遂先者明祝不復位也

繼公謂惟豆云西面錯蓋其他不盡然也祝與執事者自西階下而徑東故出於主人之北是時東方之饌醴酒在甑既適饌乃酌之

右徹殯奠

乃奠醴酒脯醢升大夫踊入如初設不巾

如初設者醴酒錯于脯南也不巾別於殷奠也室中惟殷奠則巾其餘否

錯者出立于戶西西上滅燭出祝闔戶先降自西階婦人踊奠者由重南東丈夫踊賓出婦人踊主人拜送滅燭出謂執燭者滅燭而出也亦先降自阼階由主人之北東

衆主人出婦人踊出門哭止皆復位闔門主人卒拜送賓揖衆主人乃就次

衆主人出而婦人踊乃朝夕哭之踊節多於殯日者也此拜送賓謂衆兄弟之屬言賓者省文耳自婦人

即位至此惟主言朝哭之禮其夕哭之與此異者惟
徹醴酒脯醯不設於序西南耳餘並同

右朝奠

朔月奠用特豚魚腊陳三鼎如初東方之饌亦如之

注曰朔月月朔日也初謂大斂時

繼公謂朔月則殷奠象生時之朔食也

無籩有黍稷用九敦有益當籩位

注曰黍稷併於甒北也於是始有黍稷

繼公謂朔奠及薦新不用籩所以別於殯奠之類此云用瓦敦則吉時或不用瓦者矣

主人拜賓如朝夕哭

如其廟門內外之儀也

卒徹

注曰徹宿奠也

繼公謂朝夕奠無俎非盛饌徹則去之不復改設于序西南惟言卒徹為下事節也

舉鼎入升皆如初奠之儀

升謂匕而升於俎也初奠小斂既殯之奠

卒柩釋匕于鼎俎行柩者逆出甸人徹鼎其序醴酒菹
醢黍稷俎

注曰俎行者俎後執執俎者行鼎可以出其序升入
之次

繼公謂俎行而匕者出升階而丈夫踊甸人乃徹鼎
經下言主人要節而踊故以此略之而以徹鼎繼匕

者出而言非謂其節如是也此見六者之序則是凡
奠皆每人執一器明矣俎不言豚魚腊特執無嫌杞
皆當作匕

其設于室豆錯俎錯腊特黍稷當遵位敦啟會卻諸其
南醴酒位如初

注曰當遵位菹南黍黍東稷

繼公謂黍稷後設變於遵實也醴酒位如初亦醴在
黍南酒在稷南其異者北各有會耳

祝與執豆者巾乃出

注曰共為之也

繼公謂中分其奠祝巾在南者執豆者巾在北者各以近其位而為之然則巾殯奠亦當如之經於此乃見之耳

主人要節而踊

丈夫婦人皆要節而踊惟言主人文省耳

皆如朝夕哭之儀

為凡不見者言也

月半不殷奠

注曰殷盛也士月半不復如朔盛奠下尊者大夫以上月半有奠

繼公案注以此言士禮謂大夫即有月半奠它無所據也然亦未有以決其是否姑存之

有薦新如朔奠

新謂穀之新熟者也薦新則敦實皆以新物為之與

春秋傳曰不食新矣少儀曰未嘗不食新皆指五穀而言也

徹朔奠先取醴酒其餘取先設者敦啟會面足序出如

入

注曰啟會徹時不復蓋也

繼公謂其餘取先設者則取敦亦後於俎矣執敦面足是以首自鄉也其執而設之之時亦然少牢饋食禮曰敦皆南首蓋北面設之故也敦有首足如物之

縮者然皆在上耳

其設于外如于室

注曰外序西南

右朔奠

筮宅冢人營之

注曰宅葬居也冢人有司掌墓地兆域者營猶度也
詩云經之營之

繼公謂士筮宅而不卜辟尊者之禮也

掘四隅外其壤掘中南其壤

注曰為葬將北首故也

繼公謂壤土也謂所掘而起者也於將為撫之處掘其四隅與中央略以識之而已以神之從違未可必也外其壤謂置其壤於四隅之外南其壤謂置其壤於中央之南隅之外若東隅之東西隅之西是也

既朝哭主人皆往兆南北面免經

免如字下
免經同

注曰兆域也所營之處

繼公謂云皆往明衆主人亦行也免經亦左擁之經服之最重者於此免之以對越神明宜與人異服問曰凡見人無免經雖朝於君無免經

命筮者在主人之右筮者東面抽上韝兼執之南面受命

受命於命筮者

命曰哀子某為其父某甫筮宅度茲幽宅兆基無有後

艱

為于偽反
度待故反

注曰其甫某字也若言山甫孔甫矣宅居也度謀也
基始也言為其父筮葬居今謀此以為幽冥居兆域
之始得無後將有艱難乎艱難謂有非常若崩壞也
孝經曰卜其宅兆而安厝之古文無兆基作期

繼公謂命曰命筮者命之也亦如吉時宰贊命之為
幽宅幽冥之宅也兆基未詳無有後艱言其地若吉
則後日無有艱難之事或曰當從古文無兆字而期
亦宜作其屬下句

筮人許諾不迷命右還北面指中封而筮卦者在左

注曰不迷命者士禮略中封中央壤也

繼公謂指中封若示神以其處然不言坐是立筮也
不席而立筮變於家迷命之儀見少牢饋食禮

卒筮執卦以示命筮者命筮者受視反之東面旅占卒
進告于命筮者與主人占之曰從

卦者書卦于木既卒筮而筮者乃執以示命筮者必
示命筮者以其出命故爾既占而先告命筮者乃告

主人亦此意也若吉時則受命示卦皆於主人占之
曰從所告之辭云爾從謂從其所筮之地也書曰龜
從筮從

主人經哭不踊

經者筮事畢也

若不從筮擇如初儀

注曰更擇地而筮之

繼公謂再筮若又不吉則更擇地而不復筮也

歸殯前北面哭不踊

注曰易位而哭明非常

繼公謂殯前西階下也

右筮宅

既井椁主人西面拜工左還椁反位哭不踊婦人哭于

堂

還音
患

注曰匠人為椁刊治其材以井構於殯門外也反位拜位也既哭之則往施之窆中矣主人還椁亦以既

朝哭矣

繼公謂拜工謝其勞也主人西面拜工則工東面矣
左還樽由樽之東南行而繞之也經於筮宅與卜日
皆云既朝哭此及獻材之屬乃不言之則是此數事
者朝哭之後夕哭之前皆得為之無定時也

獻材於殯門外西面北上綉主人徧視之如哭樽獻素
獻成亦如之

注曰材明器之材視之亦拜工形法定為素飾治畢

為成

繼公謂北上西北上也南北陳之而前列在西徧視之亦自其所上者始此又與還樽異矣亦先拜工乃視之云如哭樽者如其反位哭不踊也此著殯門外則升樽之處其在外門外乎

右哭樽哭器

卜日既朝哭皆復外位卜人先奠龜于西塾上南首有

席楚樽置于燋在龜東

樽存闕反
燋子約反

注曰楚荆也荆煇所以鑽灼龜者煇炬也所以然火者也周禮蕪氏掌共煇契以待卜事凡卜以明火爇煇遂灼其煇契以授卜師遂以役之

繼公謂席亦在龜後也龜南首煇在其左皆變於卜時也葬日卜而不筮亦變於吉

族長涖卜及宗人吉服立于門西東面南上占者三人
在其南北上

長之
兩反

注曰吉服服玄端也

繼公謂族長族人之尊者也族長與主人有親乃位于門西以將涖卜變其位此占者亦吉服不言者文省也吉服者亦以對越神明故也占者有司掌占事者也必三人者欲攷其言異同之多寡而定是非也書曰三人占則從二人之言

卜人及執燋席者在塾西闔東扉主婦立于其內

注曰在塾西者南面東上

繼公謂卜人有司掌共卜事者在塾西者使其升

也東西塾之階蓋與東西堂側階之所鄉同闔東扉
說見士昏記

席于闔西域外

席亦西面

宗人告事具主人北面免經左擁之涖卜即位于門東
西面

注曰涖卜族長也更西面當代主人命卜

繼公謂告告主人也既免經復西面

卜人抱龜燋先奠龜西首燋在北

注曰既奠燋又執龜以待之

繼公謂燋先謂執燋者先於龜而行也奠龜西首象
神位在西鄉之奠龜與燋皆東面不言燋與燋同處
可知

宗人受卜人龜示高

注曰以龜腹甲高起所當灼處示泄卜也近足者其

部高

繼公謂宗人就而北面訝受之下文授受亦訝也
涖卜受視反之宗人還少退受命

注曰受涖卜命

繼公謂必少退者受命宜遠於授受之處也

命曰哀子某來日某卜葬其父某甫考降無有近悔

注曰考登也降下也言卜此日葬魂神上下得無近
於咎悔者乎

繼公謂來日將來之日也某者柔日之名若乙丑丁

酉之類是也考降未詳或曰考成也降下也謂成其
下棺之事未知是否無有近悔謂其日若吉則不近
於悔如葬而遇雨及他有不虞則非吉日矣

許諾不述命還即席西面坐命龜興授卜人龜負東扉
注曰宗人不述命亦士禮略凡卜述命命龜異龜重
威儀多也負東扉俟龜之兆也

繼公謂言不述命則命龜之辭與涖卜所云者異矣
卜人坐作龜興

注曰作龜以火灼之以作其兆也周禮卜師凡卜事揚火以作龜致其墨

繼公謂作猶起也

宗人受龜示涖卜涖卜受視反之宗人退東面乃旅占卒不釋龜告于涖卜與主人占曰某日從

注曰不釋龜復執之也

繼公謂如此文則是宗人亦占之也占謂占其兆之吉凶也兆有體色墨坼旅占卒復受龜遂執之以告

泣卜不哭者吉服也主人不哭者未經也

授卜人龜告于主婦主婦哭

注曰不執龜者下主人也

告于異爵者使人告于衆賓

衆賓謂士之在外位者也宗人不親告之下異爵者卜人徹龜宗人告事畢主人經入哭如筮宅賓出拜送云徹龜則是鄉者復奠于西塾上以待事畢也拜送賓蓋於外門外

若不從卜擇如初儀

若不從則亦以告于主婦而下其儀則同也至次日乃更擇日而卜之曲禮曰喪事先遠日云擇則其相去不必旬有一日矣蓋與吉禮筮日遠近之差異也古者士三月而葬日之先後當以此為節

儀禮集說卷十二

正誤

直經大搗

搗本作鬲釋文云鬲又作搗案喪服傳亦云大搗今定作搗

乃匕載

匕鄭本從今文作匕注曰古文匕作匕繼公謂用匕謂之匕猶設尊謂之尊設席謂之席之類是也或作匕者似後人誤改之以別於其為器名者而改之不

盡故匕卣雜也當從古文作匕

置于西階上

鄭本于下有字字繼公謂宇屋檐也不宜與西階上
連文字字蓋因于字而衍也周官小祝職鄭司農注
引此無字字今以為據刪之

謹案第一頁後二行當墉下刊本墉訛牖據鄭注
改

第十四頁後七行經殺掩足刊本經訛蘄今改

第三十四頁後四行則去筭而纒自若矣刊本去

訛吉今改

第四十一頁前三行雖復與禪同刊本復訛復據
鄭注改

後三行燧大燠刊本大訛火據鄭注改

第六十八頁後六行姑存之刊本姑訛如今改

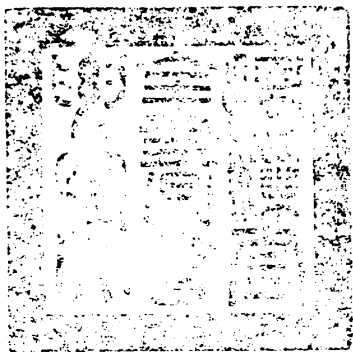
第七十頁前四行略以識之而已刊本而訛面今

改

第七十一頁前一行某甫某字也刊本下某字訛

且據鄭注改





覆校官檢討臣季學錦
校對官檢討臣龔大萬
謄錄監生臣南光普